

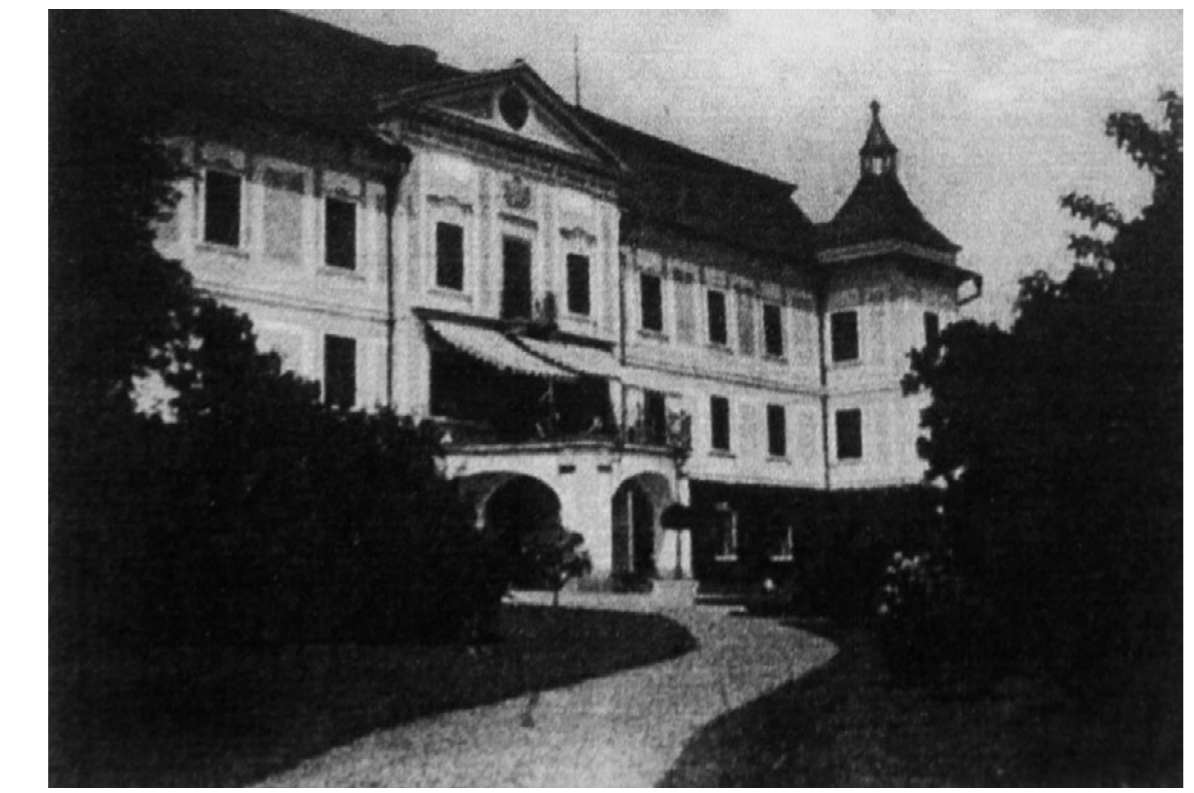


**PĚŠÍ TRASA**  
Hrabčecí okruh 5,3 km

V minulosti bývala ve Veselíčku správa panství s velkostatkem, dvorem a rozsáhlými budovami (např. zaniklým pivovarem, sladovnou na č. p. 7). Zámek se dodnes nachází v rozlehlém parku na západě obce na úpatí Zámčeského kopce. Původní tvrz tady vznikla pravděpodobně v polovině 16. století za vlády k. Boboluska. V roce 1573 ji získali Podstáští z Prusinovic.

V letech 1768–1769 byl v místech původní tvrze vybudován fuňkekým stavitelem Thallerem pozdně barokní zámek. V rámci stavby byly provedeny i základní úpravy okolí. Byl založen park, který rozlohou i umístěním odpovídá dnešní pravidelné části parku, která se nachází před budovou zámku. K zámku náležel také hospodářský dvůr s chlévy, stodolou a obytnými přízemními domky, které vytvářely malou náves se sochou sv. Floriána uprostřed. Nad vjezdem do dvora je dodnes umístěn znak rodu Podstátských z Prusinovic. Celý areál hospodářského dvora a parku je obehnan vysokou zdí a pochází, stejně jako zámek, z roku 1769.

Samotný zámek tvoří dvoupatrová budova obdélníkového půdorysu. Vstupní průčelí je rozděleno mělkým středním rizalitem se štítem a dvěma bočními rizality s věžovitým jehlanovitým zastřešením. Fasády v přízemí jsou bosované, v patrech členěny římsami a linézami. Nad průčelím se tyčí trojúhelníkový tympanon. Ve středě průčelí je podjezd, z něhož vede vchod do vstupní haly.



Historická fotografie zámku.



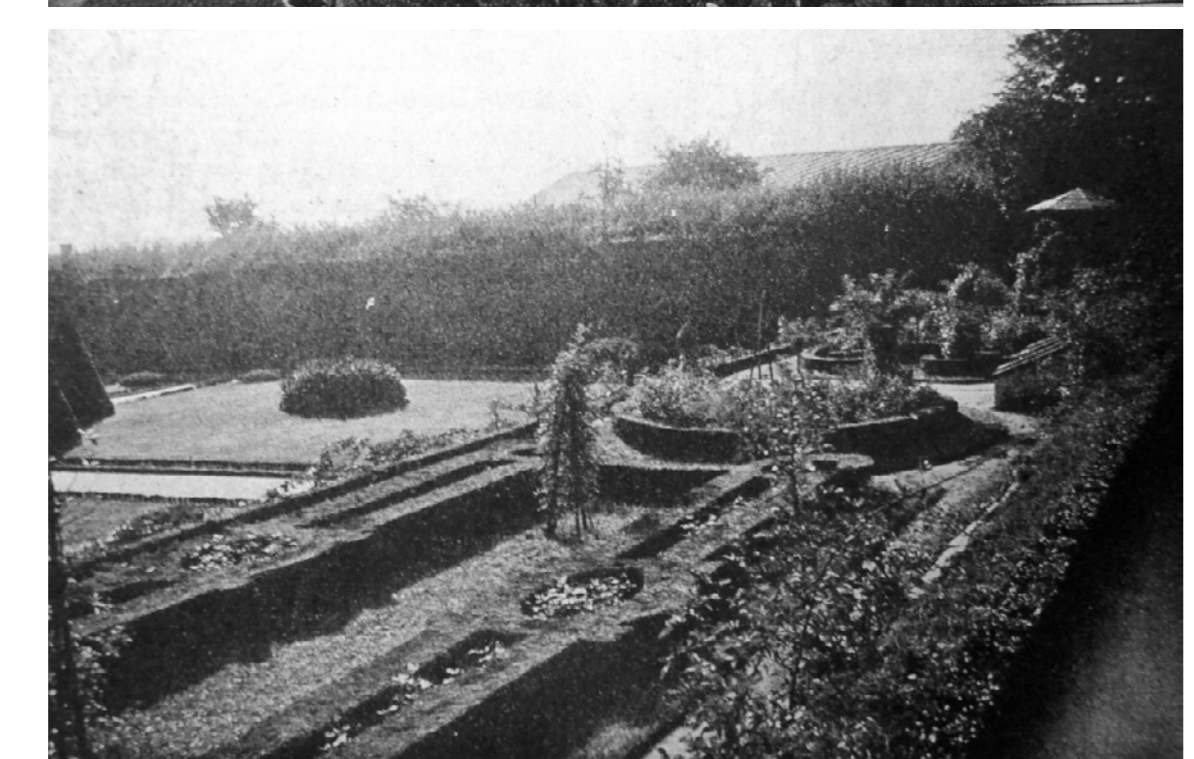
Fotografický skvost zámku z roku 1888. Takové klikaté cestičky ve francouzské zahradě dnes již nenajdeme.



Nejstarší fotografie zámku, okna ještě bez okenic (70. léta 19. stol.). Signováno: Fotografischen Atelier der GEBRÜDER KOHUT in Teshen. (Těšín)

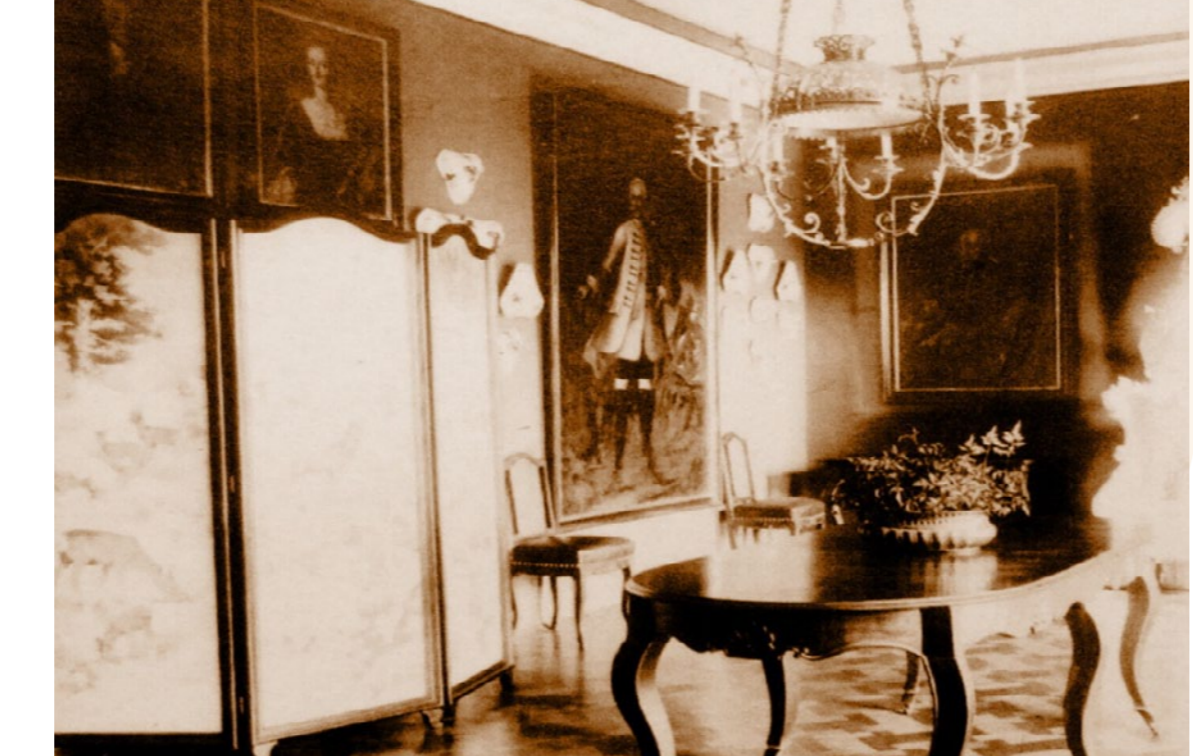


I takto kdysi vypadala francouzská zahrada před zámekem.



Výhled ze zámku na francouzskou zahradu.

Vedle zámku stojí bývalá správní budova, která má v průčelí umístěnou plastiku jelena dvanáctěráka, v čemž lze hledat určitou symboliku související s erbem rodu. Správní budova sloužila k vyřizování úřední agendy velkostatku. Přimo naproti ní stojí socha sv. Aloise z roku 1780, mezi ní a bývalým pivovarem se pak nachází socha sv. Josefa Pěstouna z roku 1783.



Tak kdysi vypadaly interiéry zámku.

1780, mezi ní a bývalým pivovarem se pak nachází socha sv. Josefa Pěstouna z roku 1783.

Nacismus, druhá světová válka a následné události znárodnění znamenaly změnu využití veselického zámku. Přestože zůstala památkově hodnotná stavba slohově čistá, byla v 50. letech označena jako zámek II. kategorie a stejně jako řada dalších určena k sociálním účelům pro děti a mládež. Bezprostředně po druhé světové válce zde našly útočiště tzv. řecké děti. Od 60. let 20. století zde sídlil Výchovný ústav pro děti a mládež. Dnes je zde umístěna taktéž školská instituce výchovného charakteru, a to Dětský domov se školou, ZŠ a ŠJ s chlapčenkou klientelou.

Tento osud samozřejmě valně nepřispíval k ochraně movitého majetku zámku. Uvádí se například, že v zámčeských místnostech bylo ještě v roce 1949 třináct umělecky hodnotných kamen. V roce 1953 byly však na zámku evidovány již pouze troje kamna, z nichž se ale všechny dochovaly až do dnešních dnů.

### Zámčeská kaple

Zámčeská kaple zasvěcená sv. Františku Paulánskému měla v minulosti tři oltáře, jeden hlavní a dva postranní, na stropě i stěnách byla vymalována vzácnými freskami. V kapli se nacházely relikviáře příslušníků rodu Podstátských. Majitelé panství se mohli bohoslužeb účastnit ve speciální lóži, do níž měli přístup vchodem z prvního patra zámku. Leopold Karel hrabě Podstátský (1801–1848) chtěl ve Veselíčku právě v této zámčeské kapli zřídít samostatnou duchovní správu. Občané k tomu měli poskytnout povozy a práci, Leopold finance. Snad důsledkem špatné organizace, snad nedostatkem financí či z pouhého starého zvyku poddanych chodit do kostela do Oseka k osamostatnění duchovní správy ve Veselíčku nikdy nedošlo. Po 2. světové válce, jakmile začal zámek sloužit sociálním účelům, byl veškerý mobiliář z kaple odvezen a kaple samotná byla přepažena umělým stropem, sloužila jako ústavní jídelna. Až po rekonstrukci, která na zámku proběhla v roce 2010, byla zámčeská kaple znovu vyklizena a zpřístupněna. Z původního vybavení se však dochovala pouze hrabčecí lóže.



Interiér zámčeské kaple kolem roku 1880. V levém dolním rohu vytištěny iniciály majitele a hrabčecí hodnost tj. hraběnka s devíti perlami. Oltářní obraz je nyní umístěn vlevo vedle oltáře v kostele v Oseku n. Bečvou.



Současná podoba kaple

