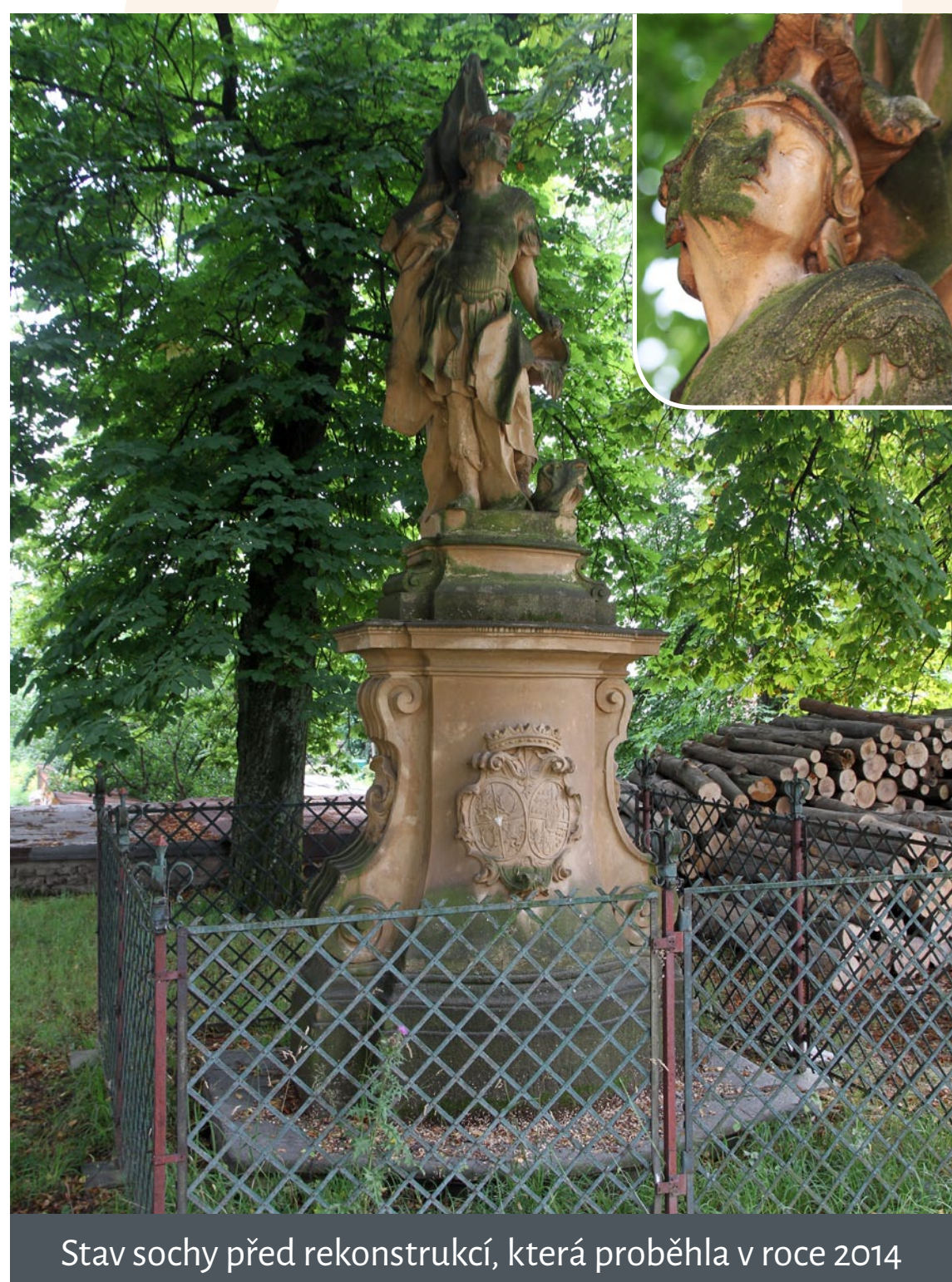

PĚŠÍ TRASA

Hraběcí okruh 5,3 km

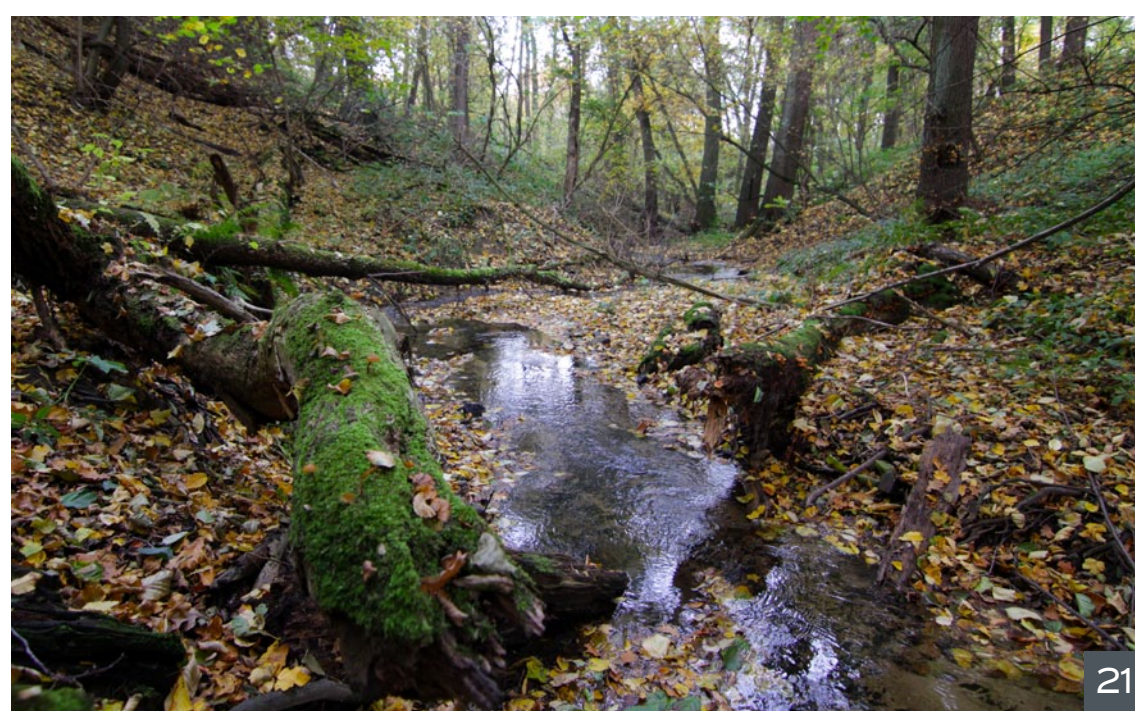


Svatý Florian je považován za patrona profesí, které souvisejí s ohněm: hasičů, hutníků, kominíků, hrnčičů či pekařů. V ikonografii je představován obvykle v oblečení římského důstojníka s nádobou na hašení, případně přímo hasící požár.

Socha sv. Floriana stojící na návsi poblíž hospodářského dvora je svým původem barokní sochou pocházející z roku 1760 z dílny sochaře J. M. Scherhaufa. Její nátěr a zlacení provedl kamenický mistr Christian Binka. Na jejím podstavci jsou sružené erby Františka Karla Podstatského z Prusinovic a jeho manželky Marie Theodory z Imbsenu. Traďuje se, že stáří sochy je stejné jako vedle stojící památné lípy. V dubnu roku 1970 byla socha poškozena projíždějícím vozidlem sovětské armády, k její opravě došlo hned následujícího roku souběžně s ořezáním okolo stojících lip, které sochu taktéž ohrožovaly. Ve 30. letech 20. století byly v pozadí sochy vysázeny jirovce. Socha sv. Floriana prošla v roce 2014 restaurováním pod vedením ak. soch. René Tikala.



Stav sochy před rekonstrukcí, která proběhla v roce 2014


PŘÍRODNÍ ZAJÍMAVOSTI OBCE A OKOLÍ

Nejen v blízkosti Veselíčka, ale také v jejím centru, se nachází hned několik přírodních zajímavostí. V první řadě se jedná o zámecký park (2), jenž zřejmě vznikl teprve po vybudování místního zámku (1). Hlavní zásluhu na vytváření francouzské části parku měl podle historiků od roku 1777 hrabě Alois Arnošt, anglický park se datuje až v roce 1830 za Leopolda II.

Vrátit čtyřhektarový zámecký park do podoby okolo roku 1930, kdy byl prakticky v zásadních rysech ukončen jeho vývoj, bylo hlavním cílem rekonstrukce, která se uskutečnila v letech 2010–2012.

Další zajímavostí obce je areál Sokolské zahrady. Jedná se o sezónní vyletiště v majetku TJ Sokol Veselíčko, které vznikalo postupně z původních zahrad (proto označení Sokolská zahrada) zejména brigádnickou činností místních spolků v 70. letech 20. století. Nyní však areál chátrá.

Jižně od Veselíčka se v mírném svahu směrem k potoku Lukavec nachází lokalita zvaná Vlčince (21). Při hluboké



orbě okolních polí se zde již na přelomu 19. a 20. století objevovaly odštěpky pazourků a jiných kamenných nástrojů, dále pak kosti domácích i divokých zvířat, střeptiny nádob, uhlí, zbytky spáleného dřeva a další kuchyňské odpadky. Nalezené předměty nasvědčují tomu, že na tomto místě bylo v minulosti sídliště pocházející z neolitu (mladší doby kamenné).

Směrem na západ od Veselíčka se nachází kamenolom (20). Svou největší éru však má již za sebou, dnes se zde těží jen výjimečně, a to pomocí mobilních strojů. Původní zařízení kamenolomu bylo na konci 20. století zlikvidováno, zůstala jen obytná budova kamenolomu (tzv. Srnova vila), která dnes slouží coby Archeologické centrum Olomouc pro svoz vykopávek souvisejících se stavbou dálnice D47 a D1.

V lese nad Veselíčkem byla v roce 1997 dostavěna přehrada Lukavec (25), další přírodní zajímavost obce. V nejneposlední řadě je nutné připomenout tzv. Tři rybníky (23), evropsky významnou přírodní lokalitu vzhledem k výskytu chráněných druhů rostlin a živočichů.



Více informací a fotografií k tomuto tématu zde

